

# INTEGRAVAL HORTUS S.L.

## INFORME DE PROGRESO 2021

**INTEGRAVAL HORTUS S.L.**  
AVDA. COMARQUES DEL PAÍS VALENCIÀ, 197. NAVE 3.  
46930 – QUART DE POBLET (VALENCIA)

---

# Tabla de Contenidos

01 | Carta de Renovación del Compromiso

02 | Perfil de la Entidad

03 | Metodología

04 | **Análisis**

- Clientes / Bancos
- Personas Trabajadoras
- Proveedores / Subcontratas
- Administraciones Públicas
- Sociedad
- Medioambiente



# CARTA DE RENOVACIÓN DEL COMPROMISO

## CARTA DE RENOVACIÓN DEL COMPROMISO

Integraval Hortus SL presenta un informe de progreso, mediante el cual se detalla la forma en que la empresa lleva a cabo su compromiso en el cumplimiento de una gestión sostenible y socialmente responsable. Es fundamental la implicación de todos los estamentos de la empresa.

Durante 2021 se han desarrollado una serie de medidas en gestión medioambiental basadas en el cumplimiento de la ISO 14001 encaminadas a minimizar el impacto de nuestra actividad en el medio ambiente.

Se han superado satisfactoriamente las auditorias de los sistemas de gestión de calidad y medioambiente, evidenciando la correcta implantación de los sistemas y afianzando aún más nuestro compromiso con la calidad y el medio ambiente.

También hemos llevado a cabo la implantación de un plan de igualdad con el objetivo de alcanzar en la empresa la igualdad de trato y de oportunidades entre mujeres y hombres y así eliminar la discriminación por razón de sexo.

Por todo lo expuesto nos reafirmamos en la renovación del compromiso del cumplimiento de los 10 principios fundamentales del Pacto Mundial, encaminando nuestras acciones a la consecución de dicho compromiso.

Atentamente



INTEGRAVAL HORTUS, S.L.  
B-26455190  
Av. Comarques Illes Balears, 197 nave 3  
46930 Quart de Poblet

Luis Vicente Boluda Moreno  
Gerente Integraval Hortus SL



# PERFIL DE LA ENTIDAD

# INFORMACIÓN GENERAL

Nombre Completo (Razón Social)

INTEGRAVAL HORTUS, S.L.

Tipo de empresa

Sociedad Limitada

Dirección

AVDA. COMARQUES DEL PAÍS VALENCIÀ, 197. NAVE 3.

Localidad

Quart de Poblet

Provincia

Valencia

Comunidad Autónoma

Comunidad Valenciana

Dirección Web

<https://integraval.es/>

Nombre del máximo cargo ejecutivo

Luis Boluda Moreno

Persona de contacto

Sefa Benavent Espert

Número total de empleados

31

Sector

Construcción

Actividad, principales marcas, productos y/o servicios

**Integraval Hortus S.L.** somos una línea empresarial perteneciente a Grupo Integraval, siendo la parte especializada en dar servicio y soporte a las entidades bancarias. Como empresa constructora realizamos obras, reparaciones, mantenimiento, servicios técnicos y gestión de sus activos bancarios.

**Integraval Hortus S.L.** es una empresa que lleva dando servicio desde 2006 tanto a entidades bancarias como a sus gestoras.

El esfuerzo y trabajo de todo este tiempo ha hecho que hoy en día seamos una compañía con una amplia experiencia en el sector de la gestión de activos inmobiliarios. Entre nuestros clientes se encuentran parte de las principales entidades bancarias y gestoras de activos inmobiliarios.

**Integraval Hortus S.L.** dispone de un equipo especializado capaz de dar respuesta ante cualquier necesidad técnica, de ejecución y administrativa. Así como de gestión que se pueda dar en cualquier activo bancario. Somos una organización flexible que se adapta a cada uno de nuestros clientes, para darles las mejores soluciones en cada momento y nos preocupamos por resolver cualquier problema relacionado con la gestión de activos bancarios.

Si estamos orgullosos de algo, es de nuestra capacidad de ser eficientes gracias a un personal cualificado, implicado y responsable. Contar con recursos humanos con capacidad de actuar en las diferentes áreas del sector de la construcción, nos permite dar respuesta a cualquier incidencia que pueda surgir en la gestión de los activos bancarios.

Para lograr una cobertura global y eficiente, contamos con un equipo especializado: Gestores, Técnicos, Titulados, Administrativos, Encargados, Jefes de equipo, Operarios cualificados

Todos ellos cuentan con una amplia experiencia, gracias a la cual conocen a la perfección las necesidades y procedimientos que requieren nuestros clientes. Así, son capaces de actuar con rapidez, reconociendo las soluciones más sencillas y eficaces ante cualquier incidencia que pueda surgir.

Cuando hablamos de dar solución a las diferentes necesidades que pueden surgir al gestionar activos, no podemos obviar la importancia de la experiencia.

**Integral Hortus S.L.**, es una empresa con más de 10 años de trayectoria dando soporte a entidades bancarias en el mantenimiento de sus activos. Además, entre su equipo cuenta con personas con más de 30 años de experiencia a sus espaldas. En la suma de estas circunstancias radica el valor diferencial de la empresa: Haberse enfrentado a tantas situaciones como puedan presentarse.

Ofrecemos confianza, precios competitivos y transparencia, damos lo mejor de nosotros en cada trabajo, porque lo que nos importa es la satisfacción de nuestro cliente.

Nuestra sede central está ubicada en Valencia, pero llevamos a cabo nuestra actividad en gran parte del territorio nacional, teniendo delegaciones distribuidas en las siguientes provincias: Valencia, Castellón, Alicante, Murcia, Toledo, Albacete, Cuenca, Ciudad Real.

Somos responsables de la gestión de 12.000 activos y contamos con la capacidad para poder duplicar dichos activos. En todo el territorio señalado disponemos de personal propio y almacenes logísticos, lo que nos hace prestar un servicio óptimo en cuanto a plazos y calidad.

Estamos homologados con nuestros clientes para dar cobertura a nivel nacional en obra especializada realizando los siguientes servicios:

- Atención de requerimientos.
- Obras singulares (derribos, rehabilitación).
- Finalización de promociones / edificios.
- Planes de mantenimientos (PMI suelo y edificación).
- Adecuación de solares (vallados, desbroces, vaciados).
- Adecuación de viviendas (venta, alquiler social).

Trabajos que realizamos:

Vivienda especializada:

- Finalización de obra parada.
- PMI Edificios, solares y viviendas.
- Gestión de requerimientos municipales.
- Demoliciones.

- Adecuación de vivienda de alquiler.
- Informes técnicos.

Mantenimiento y conservación VIVIENDAS:

- Actuaciones para mantener el activo en buen estado: Limpiezas, gestión de residuos,
- retirada de fibrocemento, reparaciones de pintura, fontanería, electricidad, desbroces
- de jardines, limpieza y vaciados de piscinas, asistencia en resoluciones de contratos de alquiler.
- 

Mantenimiento y conservación SOLARES Y PARCELAS:

- Desbroces, limpiezas, vallados, podas y tala de árboles.
- Actuaciones de emergencia
- Cambios de cerraduras y limpieza tras la desocupación.
- Asistencia a lanzamientos.
- Tapiados de activos con peligro de ocupación.
- Puertas anti-vandalismo.
- Vaciado de sótanos inundados.
- Resolución de contratos de alquiler.
- Informe de valoración del estado

Facturación / Ingresos en €

5.766.039,31€ (IVA incluido).

Seleccionar los Grupos de Interés más significativos: (Los Grupos de Interés configuran su Informe de Progreso)

Clientes / Bancos, Trabajadores, Administraciones Públicas, Dirección, Proveedores / Subcontratas, Sociedad.

Países en los que está presente tu negocio o tiene producción:

España.

Alcance del Informe de Progreso (Países sobre los cuales la empresa reporta información en el Informe de Progreso) y sus posibles limitaciones, si existen

El Informe de Progreso abarca todas las actividades

desarrolladas por la organización en su sede central y en los puntos de distribución en España.

¿Cómo ha establecido la materialidad o definidos los asuntos más significativos a incluir en el Informe de Progreso?

El proceso de determinación de la materialidad o relevancia de este Informe de Progreso, ha partido de un análisis del contexto de sostenibilidad global. Este análisis está integrado en los procesos estratégicos de INTEGRAVAL HORTUS, e informa de los distintos impactos (desafíos) a nivel global, y, por lo tanto, ayuda a determinar los distintos riesgos y oportunidades con los que se encuentra la empresa. Tras el análisis del contexto de sostenibilidad, se lleva a cabo el proceso de "engagement" con los distintos grupos de interés identificados y priorizados por la empresa, donde estos, a través de distintos canales de comunicación, manifiestan sus necesidades y expectativas sobre los distintos aspectos identificados en la etapa anterior. Tras el proceso de "engagement", y en función de las prioridades estratégicas del Grupo, se determinan los aspectos materiales o relevantes sobre los que INTEGRAVAL HORTUS ha llevado a cabo una gestión responsable, que ponemos en conocimiento de los distintos grupos de interés, tratando de esta manera de satisfacer sus necesidades y expectativas.

Cómo se está difundiendo el Informe de Progreso

La difusión del Informe de Progreso, se realiza a través de su publicación en la página web corporativa, así como en el portal del Pacto Mundial. Además, también se ha realizado la comunicación de la adhesión de INTEGRAVAL HORTUS al Pacto Mundial a los grupos de interés identificados, como, por ejemplo: clientes y proveedores (a través de la página web), e internamente se hace difusión entre los empleados mediante su publicación en los tableros informativos y en las reuniones de trabajo.

Periodo cubierto por la información contenida en la memoria

Año calendario.

Ciclo de presentación del Informe de Progreso

Anual.

Notas

El Informe de Progreso de INTEGRAVAL HORTUS se puede encontrar en la página web corporativa.

¿Su entidad tiene actividades en países en vías de desarrollo?

No.

¿Su entidad tiene proveedores en países en vías de desarrollo?

No.

¿Su entidad tiene un alto impacto medioambiental?

No.

## ESTRATEGIA Y GOBIERNO

Indique cómo la entidad incorpora las sugerencias de los Grupos de Interés en su estrategia y en sus procesos de decisión

Como hemos comentado antes, los Grupos de Interés de INTEGRAVAL HORTUS participan, a través del proceso de "engagement". Este proceso, está integrado en los procesos estratégicos de la organización, y, por lo tanto, son tenidos en cuenta en la toma de decisiones estratégicas de la misma. Algunos de los canales de comunicación interna y externa, a través de los que INTEGRAVAL HORTUS lleva a cabo el proceso de "engagement" son: los buzones de sugerencias, las

reuniones de equipo, encuestas de satisfacción, visitas y acciones comerciales directas, etc. Una vez identificadas las necesidades y expectativas de estos grupos, son analizadas e incorporadas a la estrategia de la organización, que se despliega a través del conjunto de procesos que conforman el sistema de gestión de la misma.

Indique la naturaleza jurídica de la entidad, detallando su organigrama

INTEGRAVAL HORTUS es una empresa especializada en el sector de la construcción, mantenimiento, diseño y prestación de servicios. INTEGRAVAL HORTUS no cotiza en los mercados de valores. La Alta Dirección de la organización se involucra en la implantación de los 10 Principios del Pacto Mundial a través de su responsabilidad directa en los procesos estratégicos, donde están presentes en la toma de decisiones, y a través de la responsabilidad sobre la implantación, seguimiento y evaluación de las Consultas y Denuncias, etc.

Indique si la junta directiva mide el progreso en la implantación de Los 10 Principios mediante indicadores

Actualmente, la Alta Dirección es informada y toma decisiones al respecto de los 10 Principios del Pacto Mundial, a través de los distintos reportes que se elaboran con respecto al desempeño de indicadores clave de la actividad de la entidad, donde encontramos indicadores relacionados directamente con la sostenibilidad. Otros ejemplos donde podemos ver el grado de seguimiento y evaluación que la Junta Directiva hace sobre los 10 Principios del Pacto Mundial, son los procesos de Revisión por la Dirección que se llevan a cabo en los distintos sistemas de gestión implementados en la empresa, como, por ejemplo, sistema de calidad, medioambiente y ético y socialmente responsable.

Indique la estructura de gobierno y quién o quiénes a nivel directivo llevan a cabo los procesos de decisión y buen gobierno para la implantación de la RSE en línea con los Principios del Pacto Mundial e indique si el presidente del máximo órgano de gobierno ocupa también un cargo ejecutivo

En el organigrama se muestra la estructura Organizativa de la empresa. Los procesos de decisión y de buen gobierno para la implantación de la Responsabilidad Social Empresarial (RSE) en línea con los 10 Principios del Pacto Mundial son gestionados por el departamento de Calidad y RSE, quienes reportan la Alta Dirección, que toma las decisiones al respecto. En cuanto al Buen Gobierno, cabe destacar el inicio de implantación de un Sistema de Gestión Ético y Socialmente Responsable basando en la norma SGE21 de Forética, y el consiguiente desarrollo de políticas, códigos y/o estructuras internas que tratan de garantizarlo, como, por ejemplo el Código de Conducta, Manual de Gestión de la Responsabilidad Social, el Comité de Responsabilidad Social, el Canal Interno de Comunicación, Consultas y Denuncias, etc.

## MÁS INFORMACIÓN

Dirección Web

<https://integraval.es/>



# METODOLOGÍA

El presente Informe de Progreso está basado en la metodología de reporting por grupos de interés. El concepto de grupo de interés es clave a la hora de entender la RSE. La complejidad y el dinamismo del contexto empresarial actual ha hecho necesario adquirir un compromiso sólido con los distintos grupos de interés, afectados directa o indirectamente por la misión empresarial.

Identificar los grupos de interés, y cuáles son sus expectativas, son aspectos que facilitan la implantación integral de la RSE en el seno de cualquier organización. Esto permitirá a las entidades anticipar posibles riesgos u oportunidades y establecer políticas, acciones, herramientas e indicadores de seguimiento como los que se recogen en el presente informe.

La entidad que ha elaborado el siguiente Informe de Progreso ha desarrollado los siguientes pasos:

1. Seleccionar los grupos de interés más relevantes de su entidad.
2. Identificar los desafíos más significativos para los grupos de interés seleccionados
3. Neutralizar estos riesgos o materializar las oportunidades con el establecimiento de:

**Políticas:** documentos formales plasmados por escrito que definen los valores y comunicaciones de la entidad detectados en la identificación de desafíos.

**Acciones / Proyectos:** las acciones ayudan a la entidad a dar forma a las políticas desarrolladas y minimizar los riesgos detectados. Las acciones deben estar planificadas en el tiempo y diseñadas en base al grupo de interés al que van dirigidas.

**Herramientas de seguimiento:** evaluación y control de los resultados obtenidos de las acciones implementadas. Proporcionan las herramientas para controlar el cumplimiento de las políticas y ayuda a detectar fallos en el sistema de gestión para su posterior mejora.

**Indicadores de seguimiento:** datos cualitativos para medir el grado de implantación de las ideas (políticas, acciones/proyectos y herramientas de seguimiento).

El Informe de Progreso está planteado en términos de medición del progreso: no se trata de que se cumpla al 100% el primer año, el objetivo es ir progresando. El Informe de Progreso, es por tanto una demostración importante por parte de los firmantes del compromiso adquirido con el Pacto Mundial y sus Principios.

GRUPO DE INTERÉS

# CLIENTES / BANCOS



---

## Fomentar la calidad en la entidad a todos los niveles

Las distintas políticas y sistemas de gestión de la calidad certificados e implantados garantizan este enfoque de calidad hacia el cliente.

---

### Política de Calidad – Política

#### Comentarios

El grado de implantación de la política de calidad y del Sistema de Gestión Integrado es del 100%.

#### Objetivos

La Política de Calidad Integrada debe ser conocida y comprendida por todos los empleados de la compañía, así como por parte de los proveedores y subcontratistas de INTEGRAVAL HORTUS, y es el marco a partir del cual la organización establece sus objetivos.

### Sistemas de Gestión de Calidad - Acción / Proyecto

#### Comentarios

La Política Integrada es el elemento central del Sistema de Gestión Integrado existente en INTEGRAVAL HORTUS y que la desarrolla. En este sentido, la compañía dispone de un Sistema de Gestión Integrado basado en las normas UNE-EN ISO 9001:2015 y UNE-EN ISO 14001:2015, y se encuentra en proceso de integración de la norma SGE21. En dicho sistema, están identificados, definidos y desplegados los procesos necesarios para que INTEGRAVAL HORTUS asegure el cumplimiento de los requisitos del cliente, los legales y reglamentarios, así como también lograr la satisfacción del cliente.

#### Objetivos

INTEGRAVAL HORTUS tiene establecidos objetivos concretos de mejora continua y de excelencia en las operaciones de toda su cadena de suministros. Objetivos que se revisan periódicamente comprobando su grado de cumplimiento y estableciendo las acciones necesarias para su consecución.

### Difusión de la Política - Acción / Proyecto

#### Comentarios

Para garantizar su eficacia, la Política Integrada debe ser difundida entre los empleados y otros grupos de interés que pueden estar implicados en las actividades de la

empresa. INTEGRAVAL HORTUS ha difundido su Política Integrada, tanto a nivel interno como externamente. La política integrada se difunde a través de la página web corporativa, además de mediante formación interna a todas las personas trabajadoras de la empresa planificada de forma anual.

#### Objetivos

El objetivo perseguido es concienciar al personal de la empresa y a los subcontratistas, de la importancia que tiene para INTEGRAVAL HORTUS la calidad tanto del producto suministrado como del servicio prestado.

### Auditorías - Herramienta de seguimiento Comentarios

Para garantizar la calidad de nuestros productos y servicios es esencial disponer de un Sistema de Gestión eficaz. Una de las herramientas más potentes para evaluar la eficacia del sistema son las auditorías (internas y externas) a las que INTEGRAVAL HORTUS se somete de forma periódica como uno de los elementos clave para el diagnóstico del Sistema de Gestión Integrado.

#### Objetivos

Se realizan auditorías internas de todos los procesos. Los resultados de estas auditorías son utilizados por la compañía para impulsar acciones de mejora. Otro de los objetivos de las auditorías realizadas es evaluar el estado de madurez del Sistema de Gestión Integrado. Los resultados obtenidos son satisfactorios, lo que ha permitido obtener niveles de mejora cuantificados objetivamente mediante el uso de indicadores adecuados, en las diferentes áreas que componen la cadena de suministros de nuestra organización.

### Número de auditorías llevadas a cabo - Indicador de Seguimiento

#### Comentarios

Anualmente en INTEGRAVAL HORTUS se realizan Auditorías Internas correspondientes al Sistema de Gestión Integrado (Calidad y Medio Ambiente) y Auditorías Externas: correspondientes a los Sistemas y Certificados de Calidad, Medio Ambiente realizadas por entidades de certificación.

#### Objetivos

INTEGRAVAL HORTUS se plantea como objetivo mantener la intensidad y frecuencia de las auditorías, así como las certificaciones alcanzadas.

GRUPO DE INTERÉS

# PERSONAS TRABAJADORAS



---

## Igualdad de género

INTEGRAVAL HORTUS, cuenta con distintos mecanismos (códigos, manuales, etc.) para garantizar la igualdad de género y oportunidades entre mujeres y hombres en la organización. Así, por ejemplo, en su Código Ético se prohíbe la discriminación por razón de sexo, se garantiza que todos los empleados disfrutarán de las mismas oportunidades para el desarrollo profesional de forma que las decisiones de promoción sólo podrán estar basadas en la formación, el mérito, el esfuerzo y, de ser necesario, en las cualidades y dotes de liderazgo, valorados siempre de forma objetiva. La empresa ha desarrollado un Plan de Igualdad.

Con respecto a la conciliación de la vida laboral y familiar podemos indicar que en INTEGRAVAL HORTUS Grupo se tienen una serie de facilidades para poder llevar a cabo esta faceta en la vida personal de nuestros empleados, las medidas de conciliación laboral son las siguientes: Potenciación del uso de nuevas tecnologías de la información para reducir el número de viajes o desplazamientos; revisión y seguimiento del cumplimiento del Proceso de acogida; adecuación de los espacios comunes a las necesidades de las personas trabajadoras; Garantizar que las personas que se acojan a cualquiera de los derechos relacionados con la conciliación de la vida laboral y familiar (permisos, reducciones de jornada...), no vean frenado el desarrollo de su carrera profesional ni sus posibilidades de promoción; Continuar aplicando la perspectiva de género en el ámbito de la Prevención de Riesgos Laborales; Posibilidad de realizar vacaciones inmediatamente después del disfrute de un permiso por nacimiento y cuidado del menor.

En la actualidad la plantilla de INTEGRAVAL HORTUS es de lo más variada, porque se tiene trabajadores de diferentes nacionalidades, religiones, de ambos sexos, asimismo la plantilla la conforman trabajadores cuyas edades se encuentran; desde los 18 años hasta los 65 años. Podemos mencionar que nuestra plantilla está constituida por personal con

## Salud y seguridad en el lugar de trabajo

INTEGRAVAL HORTUS cuenta con un Servicio de Prevención Ajeno (SPA) entre cuyos fines se encuentran principalmente evitar los riesgos, evaluar los riesgos que no se puedan evitar, combatir los riesgos en su origen, adaptar el trabajo a la persona, en particular en lo que respecta a la concepción de los puestos de trabajo, así como a la elección de los equipos y los métodos de trabajo y de producción, con miras, en particular, a atenuar el trabajo monótono y repetitivo y a reducir los efectos del mismo en la salud, tener en cuenta la evolución de la técnica, sustituir lo peligroso por lo que entrañe poco o ningún peligro, planificar la prevención, buscando un conjunto coherente que integre en ella la técnica, la organización del trabajo, las condiciones de trabajo, las relaciones sociales y la influencia de los factores ambientales en el trabajo, adoptar medidas que antepongan la protección colectiva a la individual y dar las debidas instrucciones a los trabajadores.

Entre las acciones para promover la salud, se planifican formaciones en Ergonomía e higiene postural.

---

## Formación como medio para mejorar la profesionalidad de los empleados

A partir de las necesidades formativas planteadas por la organización debida a cambios en las condiciones de trabajo, nuevas tecnologías, cambios de equipos o por cualquier otro motivo, el departamento calidad, medioambiente y RSC elabora un plan de formación anual donde se reflejan las actividades que, a priori, está previsto

llevar a cabo en INTEGRAVAL HORTUS. Una vez finalizada la actividad formativa es necesario evaluar su eficacia, recurriendo para ello a métodos como la cumplimentación de cuestionarios a la finalización de los cursos, o evaluación directa o indirecta por parte del responsable del área que demandó la actividad formativa, la eficacia de la acción formativa queda registrada en documento interno o con el documento acreditativo del aprovechamiento de la formación (diploma, certificado, etc.).

---

## **Plan de Formación y Desarrollo – Política**

### **Comentarios**

Todos los años se lleva a cabo un proceso de análisis de necesidades formativas de las personas que trabajan en INTEGRAVAL HORTUS. Con los inputs que se generan en este análisis se diseña el Plan de Formación anual de la compañía, donde se establecen las acciones formativas a realizar, así como una planificación, seguimiento y evaluación de la eficacia de la misma. La formación en INTEGRAVAL HORTUS es constante, prueba de ello es que muchos de los cursos que realizamos en nuestras instalaciones son solicitados a medida de la necesidad formativa que se pretenda cubrir como, por ejemplo: PRL, calidad, medio ambiente, etc.

## **Política de RRHH – Política**

### **Comentarios**

Existe una sistemática para la gestión de los Recursos Humanos donde se desarrollan los objetivos y las distintas políticas de Recursos Humanos que despliega INTEGRAVAL HORTUS, es decir, las políticas de selección, capacitación, con especial énfasis o enfoque en el desarrollo competencial de los trabajadores de la misma.

## **Formación - Acción / Proyecto**

### **Comentarios**

La formación de sus empleados es un aspecto estratégico en INTEGRAVAL HORTUS, por esta razón durante el año

2021, se han desarrollado horas de formación. El número total de horas de formación es de 158 h. INTEGRAVAL HORTUS se ha fijado como objetivo para este año 2022, superar el promedio de horas de formación por empleado del año 2021.

### **Objetivos**

## **Evaluación Anual - Herramienta de seguimiento**

### **Comentarios**

Todas las acciones formativas desarrolladas a partir del Plan Anual de Formación de INTEGRAVAL HORTUS, son evaluadas a su conclusión. Dicha evaluación consiste principalmente en cuantificar el grado en que los conocimientos, habilidades y conductas adquiridos en la formación, se pueden transferir al puesto de trabajo.

## **Horas de formación/año - Indicador de Seguimiento**

### **Comentarios**

El año 2021 se realizaron 158 horas de formación en la empresa. Muchos de estos cursos fueron de buenas prácticas ambientales para el consumo de papel y conducción eficiente, ya que por política de dirección se promueve que el personal esté en constante actualización.

La formación en la empresa es llevada a cabo en su mayoría de forma interna. El Promedio de horas de formación por trabajador fue de 7,52 horas.

### **Objetivos**

INTEGRAVAL HORTUS se ha fijado como objetivo para 2022 recuperar el número de horas de formación realizadas antes de la pandemia, superando de este modo las horas de formación realizadas en 2021.

GRUPO DE INTERÉS

# PROVEEDORES / SUBCONTRATAS



---

## Contratar a proveedores que cumplan con criterios de RSE

En la implantación de su Sistema de Gestión Ético y Socialmente Responsable, INTEGRAVAL HORTUS ha desarrollado expresamente un Código Ético y de Conducta de Proveedores. En el mismo se tratan aspectos relacionados con buenas prácticas relativas a personas trabajadoras y derechos humanos, responsabilidad ambiental y uso adecuado de recursos naturales, cumplimiento de la libre competencia, compromiso a la no-realización de prácticas que puedan considerarse deshonestas, antisoborno y notificación de comportamientos dudosos y/o posibles infracciones del Código de Conducta. Además, la empresa incluye criterios medioambientales en sus procedimientos de compras y en la selección de proveedores, exigiendo que se adopten sistemas de gestión medioambiental.

INTEGRAVAL HORTUS no trabaja con proveedores que vulneran los derechos humanos y laborales ya que, según nuestro programa de cumplimiento normativo, se informa a todos nuestros fabricantes, proveedores y distribuidores de los estándares mínimos de comportamiento ético y responsable que deben ser observados por ellos. Entre las cuestiones que el Grupo traslada a nuestros fabricantes, proveedores y distribuidores, destacar algunas: la prohibición del trabajo forzoso, la prohibición del trabajo infantil, la prohibición de la discriminación de ningún tipo, el respeto a la libertad de asociación, afiliación y la negociación colectiva.

---

### Política de Compras – Política

#### Comentarios

INTEGRAVAL HORTUS define sus criterios de compra responsable en función de las mejores prácticas ambientales, sociales y de buen gobierno (ASG) que

están a su alcance y que superan los requisitos legales aplicables. Para identificar y adquirir productos o servicios que provengan de proveedores que hayan manifestado sus compromisos sociales, éticos o ambientales, cabrá comprobar si presentan cláusulas contractuales de tipo social, laboral o ambiental (eficiencia energética, inserción sociolaboral de personas en riesgo de exclusión social, lucha contra la corrupción, comercio justo, etc.), códigos de conducta y/o certificaciones de carácter ambiental (por ej.: ISO 14001, EMAS, USO 5001) o ético y social (SA 8000 o SGE21). Estos criterios son tomados en consideración a la hora de homologar a sus proveedores, siendo aquellos que no cumplen con los requisitos exigidos por el procedimiento establecido de compras responsables deshomologados y quedando fuera de cualquier proceso de contratación.

#### Objetivos

Mejorar continuamente los procesos de selección y homologación de proveedores incluyendo más criterios de RSE en los procesos de compras.

### Crear Sistema de Clasificación Proveedores - Acción / Proyecto

#### Comentarios

Los distintos sistemas de gestión implantados en INTEGRAVAL HORTUS cuentan con políticas y procedimientos de compras donde cada vez más se homologa y clasifica a los proveedores según su cumplimiento con los requisitos establecidos en dichos procedimientos, y donde cada vez más, se incluyen requisitos medioambientales y sociales.

#### Objetivos

Incrementar el número de requisitos medioambientales y sociales a la hora de evaluar, seleccionar, homologar y clasificar a los distintos proveedores de INTEGRAVAL HORTUS.

### Difusión del Código Ético entre los proveedores - Acción / Proyecto

#### Comentarios

Los Códigos Ético y de Conducta de INTEGRAVAL HORTUS establecen requisitos específicos y concretos sobre el comportamiento responsable y sostenible de la entidad. En la actualidad son de obligado cumplimiento para todas las empresas que aspiran a trabajar con INTEGRAVAL HORTUS.

### **Objetivos**

Mejorar la sensibilización y conocimiento de las empresas proveedoras o subcontratistas de INTEGRAVAL HORTUS respecto a la importancia de cumplir con los requisitos éticos, responsables y sostenibles que la entidad establece.

### **Homologación de proveedores - Herramienta de seguimiento**

#### **Comentarios**

INTEGRAVAL HORTUS, gracias a la implantación de

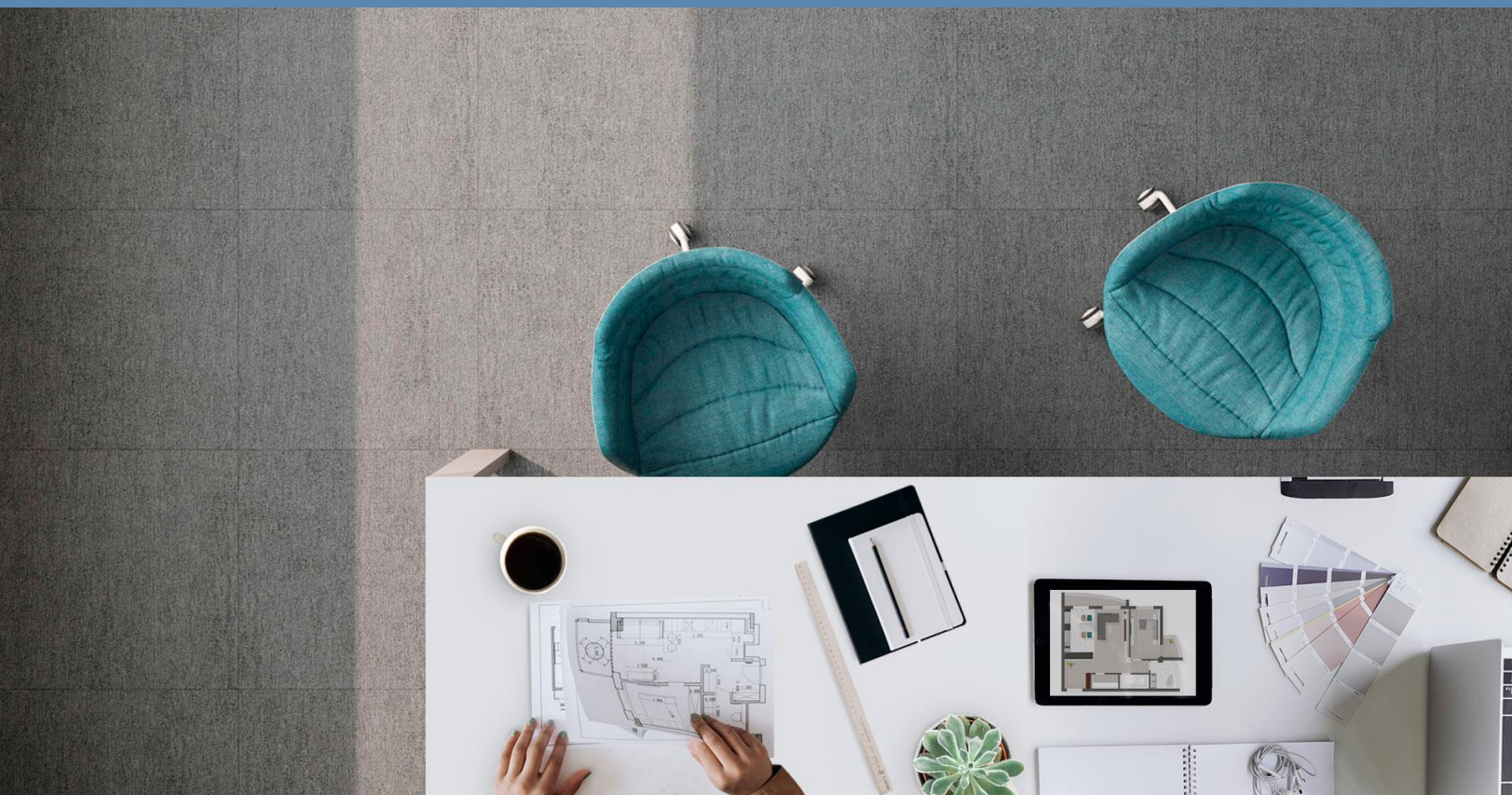
distintos sistemas de gestión certificados como calidad, medioambiente, eficiencia energética o Seguridad y Salud, etc. cuenta con políticas de compras que establecen los mecanismos para valorar a los proveedores, también bajo criterios de RSE, y que por lo tanto facilitan la homologación y continuidad de los mismos.

### **Objetivos**

En aplicación de los Códigos Ético y de Conducta de INTEGRAVAL HORTUS, se establecen canales de reclamación y denuncia ante comportamientos irresponsables de las empresas proveedoras o subcontratistas.

GRUPO DE INTERÉS

# ADMINISTRACIONES PÚBLICAS



---

## Tráfico de influencias en la contratación con la Administración Pública

En la actualidad, INTEGRAVAL HORTUS ha desarrollado el Programa de Cumplimiento Normativo o Compliance donde se determinan las relaciones a nivel legal y operativo con la Administración Pública, y que garantizan un comportamiento responsable de la entidad a todos los niveles, en especial todos aquellos relacionados con la prevención de delitos. Algunos ejemplos de los delitos reflejados en este manual son, el tráfico de influencias y el cohecho.

---

### Código de Conducta – Política

#### Comentarios

El Código de Conducta se concibe como un conjunto de normas y protocolos que deben servir para hacer explícitos y visibles los valores y la cultura corporativa de INTEGRAVAL HORTUS, así como para unificar y reforzar las pautas de conducta de ésta. La existencia de una cultura compartida y asentada sobre valores comunes para toda la organización potencia las virtudes y competencias de la Sociedad y contribuye a crear valor para los grupos de interés.

INTEGRAVAL HORTUS tiene por objetivo establecer los principios, objetivos, valores y normas que deben guiar el comportamiento de la sociedad, tanto internamente como en sus relaciones con terceros (Administraciones Públicas), consolidando y propiciando una conducta empresarial honesta y unas pautas de actuación responsable que sean compartidas, aceptadas y respetadas por todas las personas a las que resulta de aplicación, y traduciendo los valores y normas de la Sociedad a comportamientos reglados, evaluables y previsibles.

La Alta Dirección de INTEGRAVAL HORTUS, con voluntad de cumplir con toda la normativa, tanto con las obligaciones propias de la empresa, como las exigidas

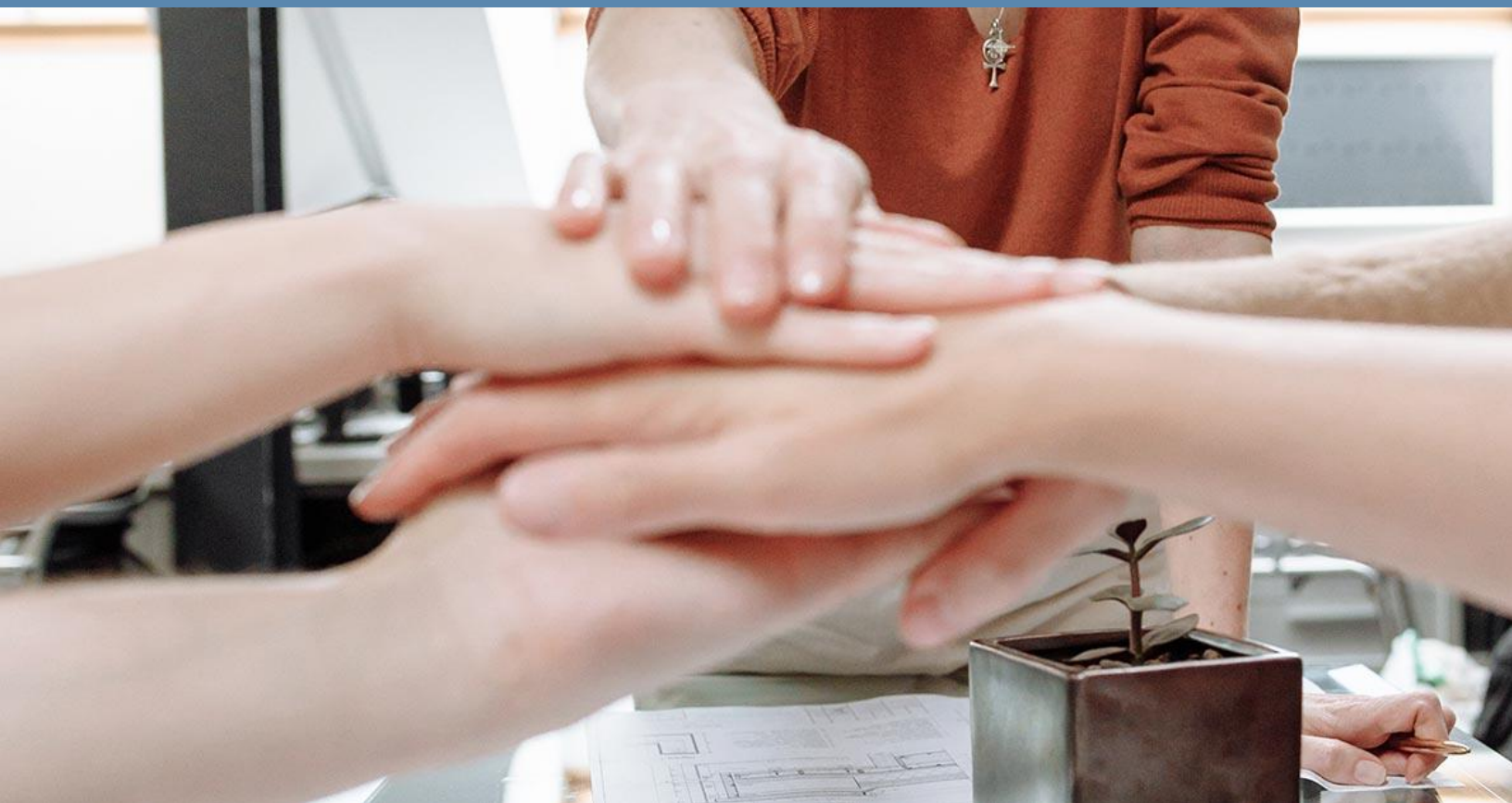
por ley, y con el propósito de implantar una verdadera cultura de cumplimiento normativo, apuesta por la implantación de un programa de cumplimiento integral con el propósito de sensibilizar e implicar a toda la empresa en el cumplimiento de la legalidad y de los compromisos éticos y de empresa.

Así pues, dentro de dicha cultura de cumplimiento, cobra especial relevancia la prevención del delito. Es por ello, que INTEGRAVAL HORTUS tiene implantado el correspondiente Programa Prevención de Delitos, plasmado a través de su manual, el cual recoge la normativa interna de la empresa, los posibles riesgos penales y los procedimientos y medidas de prevención. Este compromiso, no solo se plasma en la dirección y empleados de la empresa, sino que se traslada a todos aquellos relacionados con la misma, como proveedores y clientes.

Ante cualquier sospecha de algún tipo de incumplimiento normativo, cualquier persona (empleado, cliente, proveedor) puede denunciar, con total indemnidad y confidencialidad ese posible incumplimiento de las normas internas u obligaciones de la empresa.

GRUPO DE INTERÉS

# SOCIEDAD



---

## Acción social para la Comunidad

INTEGRAVAL HORTUS tiene establecida una dinámica de donaciones a entidades de carácter social entre las que se encuentran la Caritas u Open Arms.

---

### Acción Social - Acción / Proyecto

#### Comentarios

En la actualidad, INTEGRAVAL HORTUS tiene establecidos una serie de proyectos de acción social con entidades sociales como Cruz Roja.

#### Objetivos

Seguir colaborando con acciones sociales.

### Inversión en Acción Social - Indicador de Seguimiento

#### Comentarios

En la actualidad INTEGRAVAL HORTUS destina partidas de dinero a proyectos de Acción Social con distintas entidades, como Oxfam Intermón, Mensajeros de la Paz, Caritas, Fundación Aladina, AECC Valencia o Open Arms. Además, también realiza donaciones destinadas a fomentar la inclusión, integración e igualdad en el deporte base a entidades locales como el Ribarroja Club de Fútbol.

GRUPO DE INTERÉS

# MEDIO AMBIENTE



**Integral**  
activos BANK

## **Conocimiento del impacto ambiental de la entidad**

El desarrollo sostenible es una prioridad para INTEGRAVAL HORTUS, lo que le ha llevado a implantar sistema de gestión medioambiental con un objetivo claro: minimizar el impacto de la organización en el medio ambiente. Entre las acciones llevadas a cabo por la organización con este fin se encuentran: reducir los consumos de recursos naturales, controlar y reducir los residuos producidos y reducir los aspectos ambientales significativos que pueda producir la actividad de la empresa en su entorno. INTEGRAVAL HORTUS dispone del certificado de ISO 14001, de Sistema de Gestión Medioambiental.

### **Política de Calidad, Medioambiente y Seguridad – Política**

#### **Comentarios**

La preocupación por el cuidado del entorno y la preservación del medio ambiente han sido una prioridad constante para POINTEGRAVAL HORTUS desde su fundación. La sostenibilidad de nuestro estilo de vida y su necesario equilibrio con el medio ambiente necesita de hechos concretos y acciones tangibles. Por todo lo anterior, en el contexto de una legislación cada vez más exigente, INTEGRAVAL HORTUS demuestra su sólido compromiso medioambiental mediante la adopción de un sistema de gestión certificado por la norma ISO 14001, incluyendo todo el proceso, desde el diseño hasta la venta del producto final. Se transmite de esta forma nuestra política de respeto y preocupación por el medio ambiente. Esta herramienta permite a la empresa llevar a cabo un control exhaustivo de consumos y residuos, y actuar en cada uno de ellos en caso así verlo pertinente. Se persigue fomentar la máxima eficiencia en todos nuestros procesos, refrendando de esta forma el claro compromiso medioambiental. Este compromiso medioambiental afecta también a actividades relacionadas con la atmósfera, el agua, los residuos o el eco-diseño, entre otros.

#### **Comentarios**

En el contexto de una legislación cada vez más exigente, INTEGRAVAL HORTUS demuestra su sólido compromiso medioambiental mediante la adopción de sistemas de gestión certificados por la norma ISO 14001, incluyendo todo el proceso. Se transmite de esta forma nuestra política de respeto y preocupación por el medio ambiente.

El desarrollo sostenible está marcado en la filosofía de INTEGRAVAL HORTUS como referencia constante, independientemente de la magnitud del proyecto a desarrollar. El desarrollo sostenible es algo más que una prioridad para INTEGRAVAL HORTUS; forma parte de esa filosofía que le lleva a implantar procesos y productos innovadores, respetuosos con el medio ambiente, con un objetivo claro: minimizar el impacto de las emisiones, reducir residuos y extender el buen uso de los recursos hídricos.

#### **Objetivos**

INTEGRAVAL HORTUS seguirá innovando para reducir el impacto ambiental con el objetivo de seguir reduciendo las emisiones de aire, reciclar los residuos generados e impulsar el uso equitativo y controlado de los recursos hídricos.

### **Mecanismos de evaluación del cumplimiento de los objetivos medioambientales - Herramienta de seguimiento**

#### **Comentarios**

La propia implantación de los sistemas de gestión medioambiental conllevan explícitamente la evaluación de los objetivos medioambientales con carácter anual a través de los procesos de Revisión por Dirección y del seguimiento y evaluación de los indicadores establecidos para esos objetivos.

#### **Objetivos**

INTEGRAVAL HORTUS seguirá innovando para reducir el impacto ambiental con el objetivo de seguir reduciendo las emisiones de aire, reciclar los residuos generados e impulsar el uso equitativo y controlado de los recursos hídricos.

## **Reducción de Consumos - Indicador de Seguimiento**

### **Comentarios**

En INTEGRAVAL HORTUS existen distintos indicadores que muestran cómo a través de las distintas iniciativas medioambientales de mejora llevadas a cabo, se reducen los consumos de energía eléctrica, combustible, papel, y residuos de pilas.



Esta es nuestra Comunicación sobre el Progreso en la aplicación de los principios del Pacto Mundial de las Naciones Unidas.

Agradecemos cualquier comentario sobre su contenido.

